

INAUGURATION

**THÉÂTRE DE
L'ARCHIPEL**

10 OCTOBRE 2011 PERPIGNAN, FRANCE

Ateliers Jean Nouvel / MÉTRA+ASSOCIÉS

CONTACTS

Ateliers Jean Nouvel

10 Cité d'Angoulême F-75011 PARIS

CHARLOTTE KRUK

+33 1 49 23 83 83

ckruk@jeannouvel.fr

TRISTAN MAUVEAUX

+33 1 49 23 83 96

tmauveaux@jeannouvel.fr

MÉTRA+ASSOCIÉS

36 Bd de la Bastille F-75012 Paris

BRIGITTE MÉTRA / EMILIA ETCHEBERRY

+33 1 44 05 93 28

contact@metraarchitecte.com

DOMINIQUE DU JONCHAY

+33 1 47 53 93 70

dduj@ipconseil.com

INDEX

PERPIGNAN THÉÂTRE DE L'ARCHIPEL

TEXTE DE JEAN NOUVEL 05

INSERTION URBAINE 06

PLAN MASSE / VUES GÉNÉRALES / FAÇADES / PLANS / COUPES

COLLECTION D'OBJETS 18

LE «GRENAT», GRANDE SALLE 20

GRANDE SALLE 22

CAGE DE SCÈNE 24

LE «CARRÉ», SALLE DE CRÉATION 26

SALLE DE RÉPÉTITION 28

LE BÂTIMENT LOGES - ADMINISTRATION 30

LE BÂTIMENT DES DÉCORS 32

LES VERRIÈRES - FOYERS 34

FICHE TECHNIQUE 36

« Le théâtre fait

le théâtre fait la différence

fait le paysage avec ses pergolas câblées
ses pins parasol de toujours
pour toujours

fait les perspectives en les arrêtant avant qu'elles ne se détruisent

transversal le théâtre capte le paysage
capte les perspectives

depuis la ville historique seulement par des séquences

le théâtre fait le skyline depuis l'entrée de la ville
comme une question sur l'histoire

le théâtre fait un quartier celui qui est commencé
et qu'on ne sait pas trop comment finir...

mais surtout

le théâtre fait l'attraction
la rencontre
le carrefour

le théâtre exprime les contradictions... pour les exprimer
et tel Sisyphe en permanence tente de les résoudre

le théâtre affiche les couleurs de l'expérience
de la tradition
du populaire

le théâtre fait la différence par différents visages
différentes attitudes
différents milieux de vie

le théâtre continue à faire Perpignan
la Catalogne par ses couleurs et ses postures

le théâtre fait la rencontre au gré des cultures et des années»

Jean Nouvel

Insertion urbaine

Le Théâtre de l'Archipel est conçu comme un archipel de théâtres, micro quartier culturel de la ville greffé aux quartiers avoisinants.

La collection d'objets proposée permet de s'insérer de manière naturelle dans le tissu urbain existant et morcele le programme en plusieurs entités à l'échelle des bâtiments du quartier voisin.



PLAN MASSE

Des percées visuelles aménagées entre les différentes entités du programme permettent de conserver des vues depuis les rues qui convergent vers le site.

Une insertion en douceur, gommant toute monumentalité incongrue, crée un signal urbain de l'équipement dans le contexte existant.



7 SEPTEMBRE 2011 © FRÉDÉRIC HEDELIN



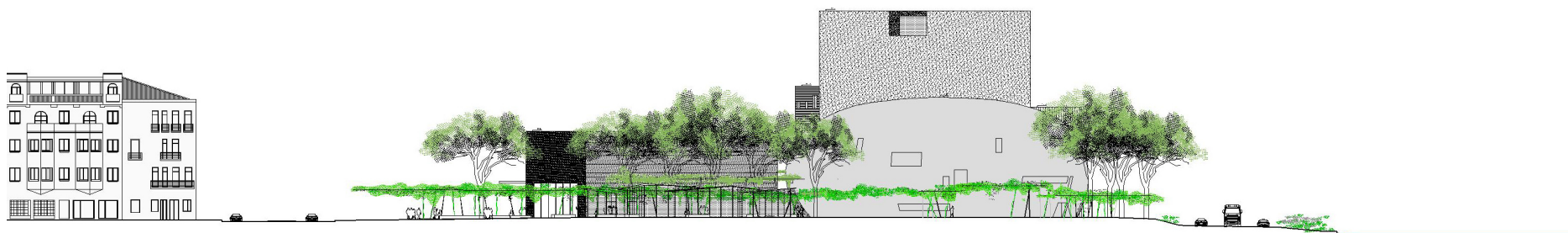
Le choix des matériaux et des couleurs, dans une gamme de tons rouges et ors, participe à cette inclusion contemporaine respectueuse de son environnement. Répondant à la fragmentation de la ville, à la diversité et à la spécificité de chacun de ses territoires, le projet est lu comme quatre ou cinq fonctions différentes et complémentaires insérées dans la ville de Perpignan.



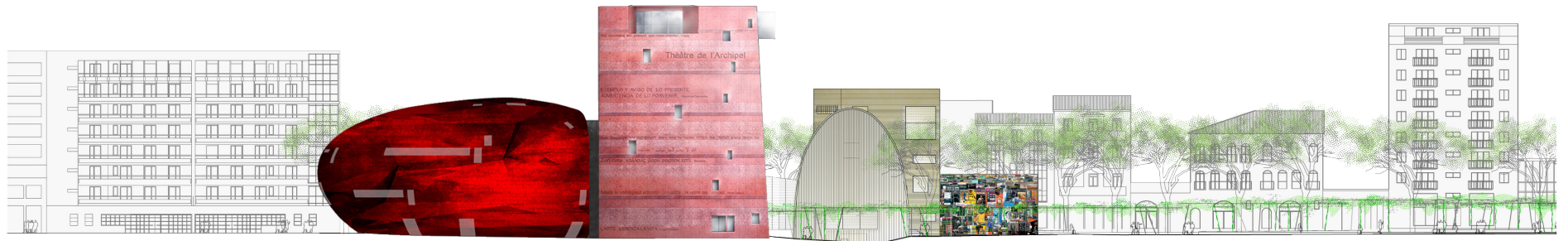
3 OCTOBRE 2011



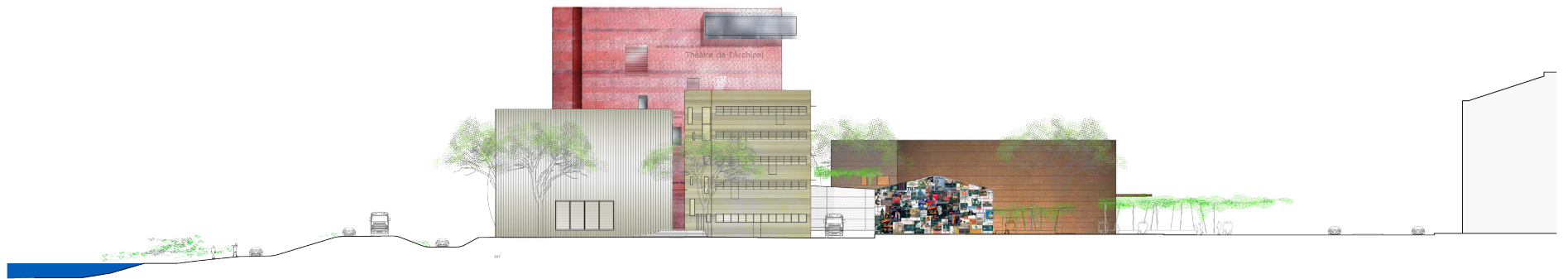
FAÇADE SUD



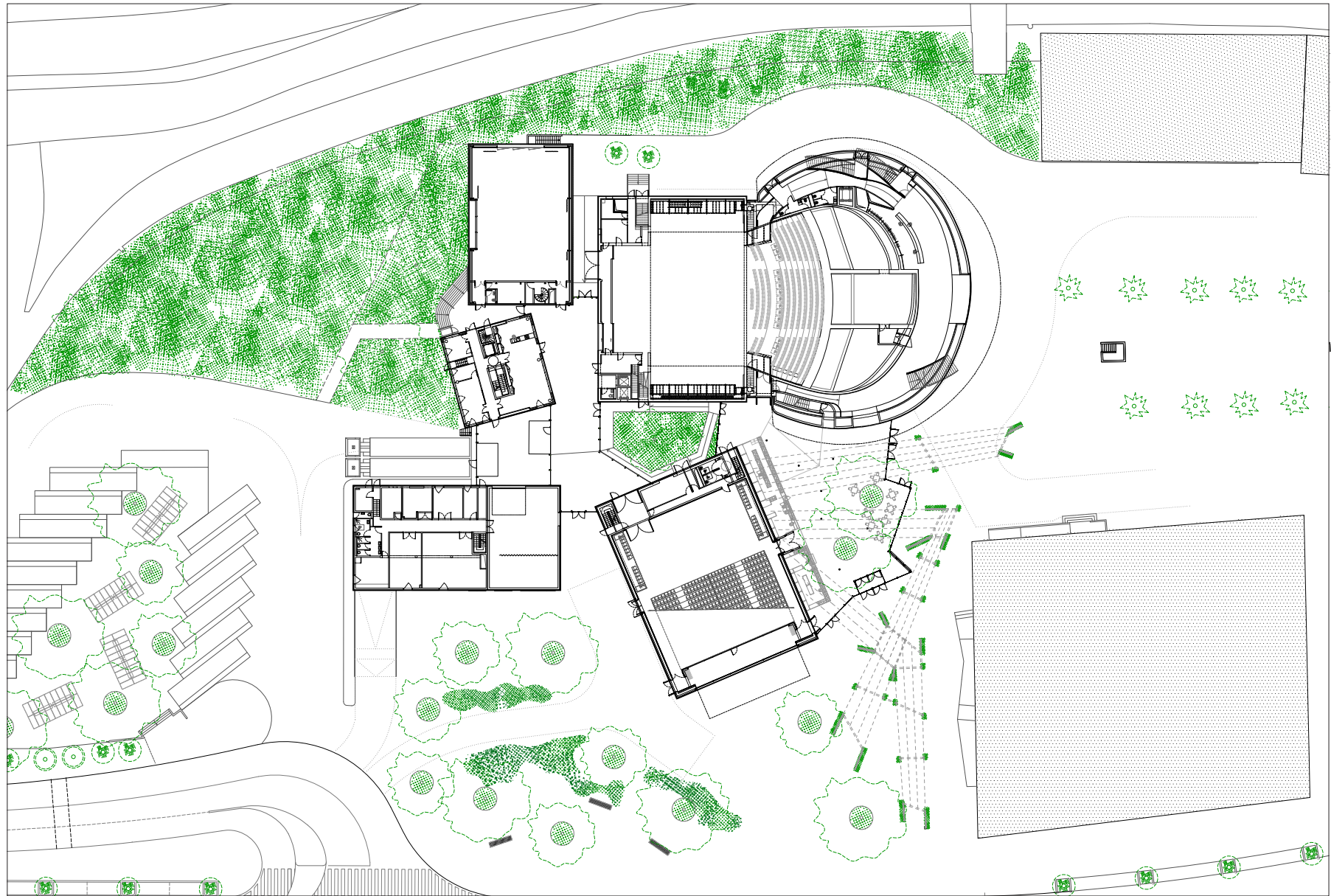
FAÇADE EST



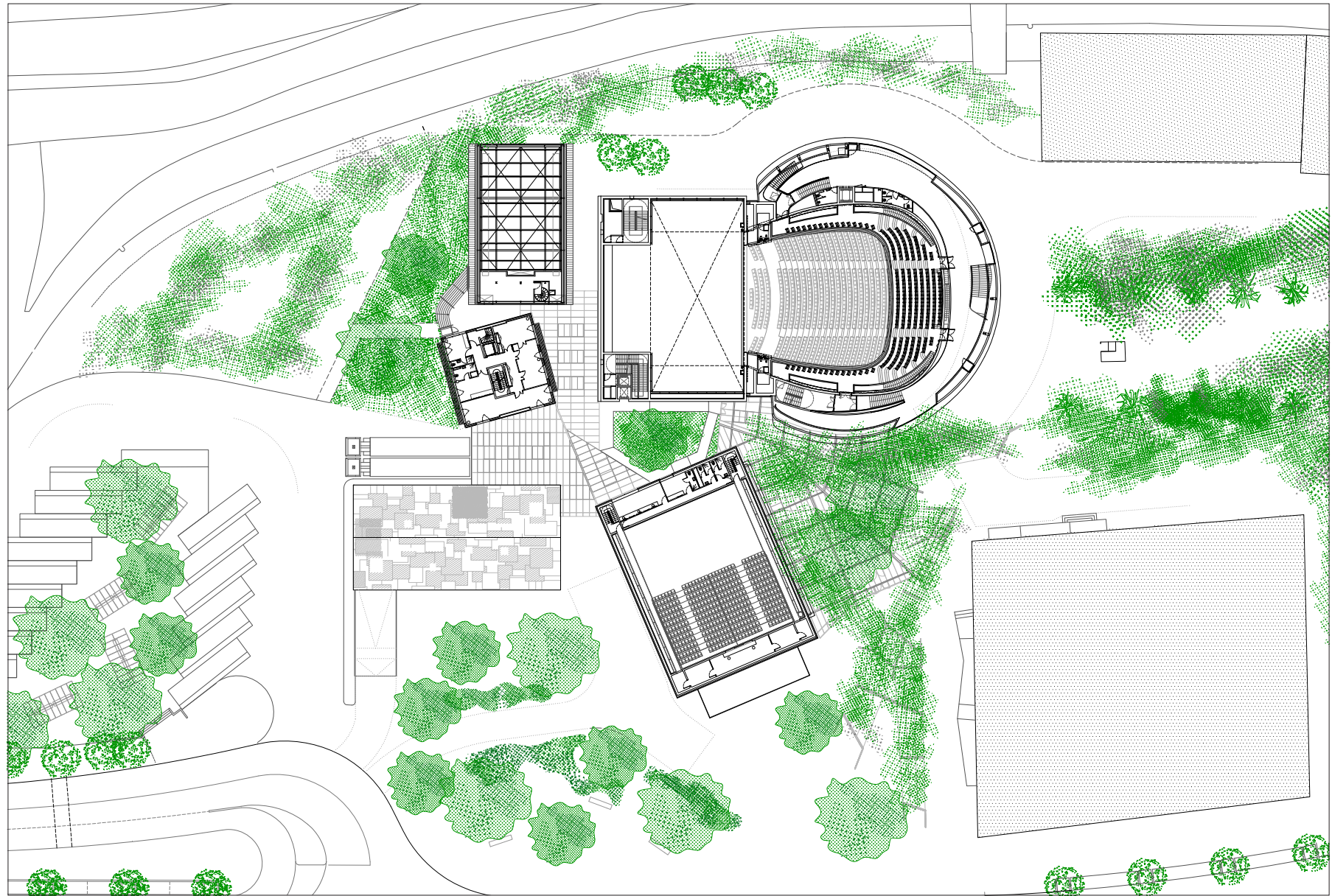
FAÇADE NORD



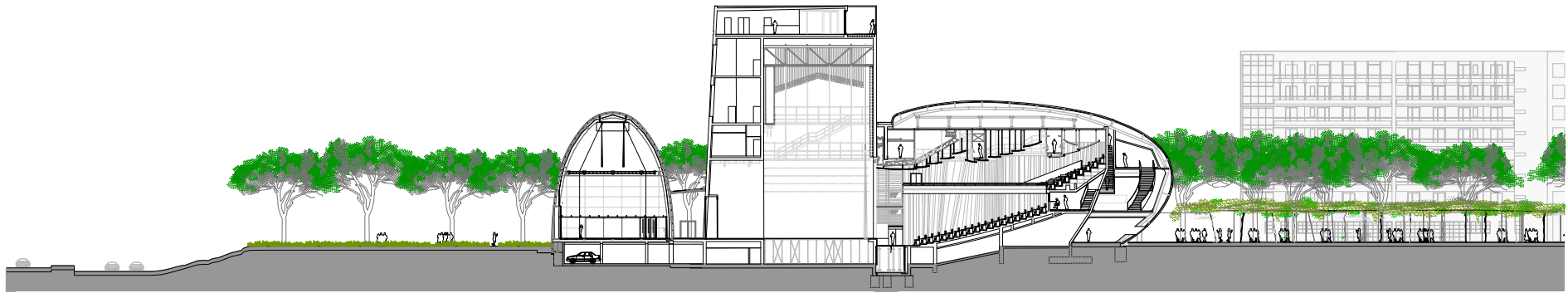
FAÇADE OUEST



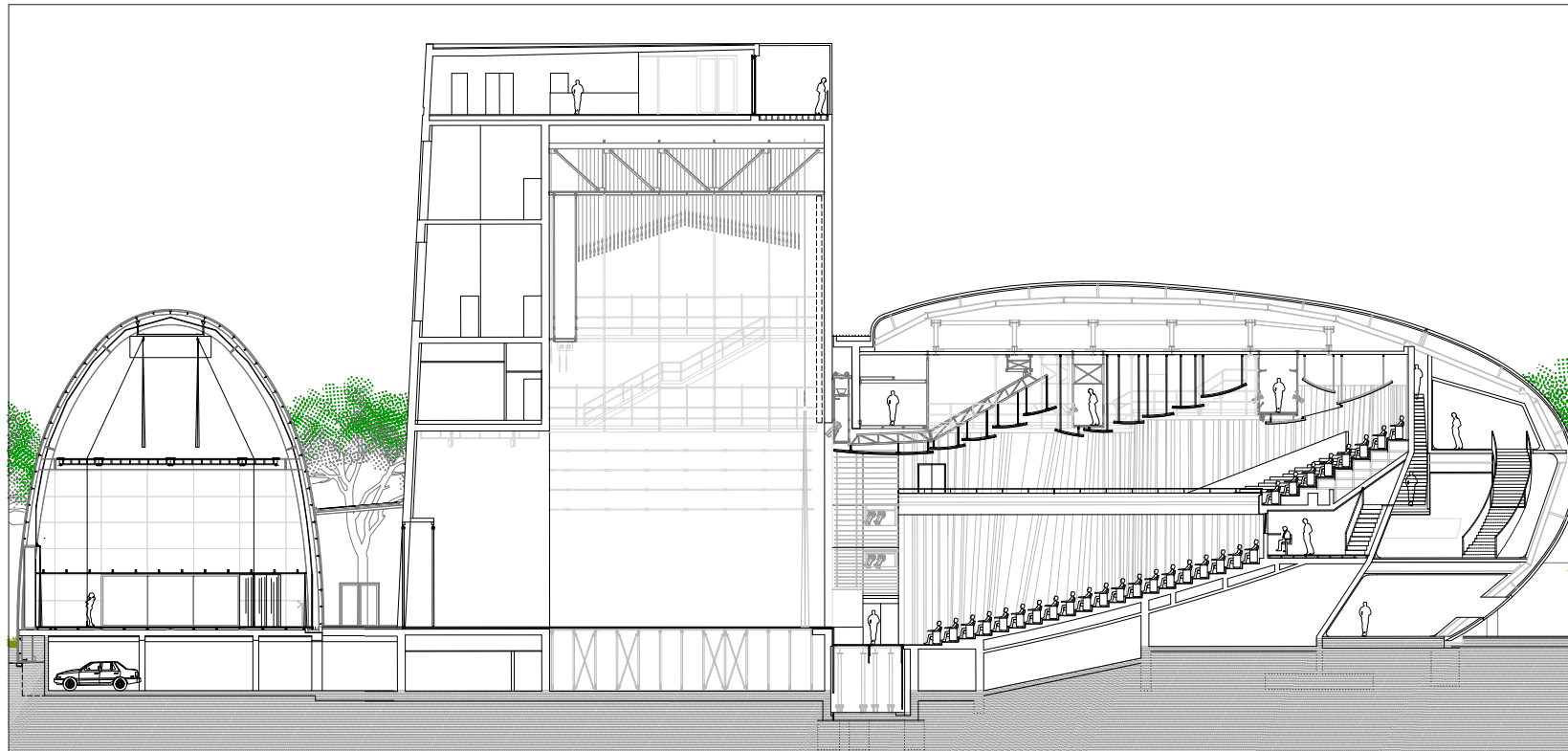
PLAN REZ-DE-CHAUSSÉE



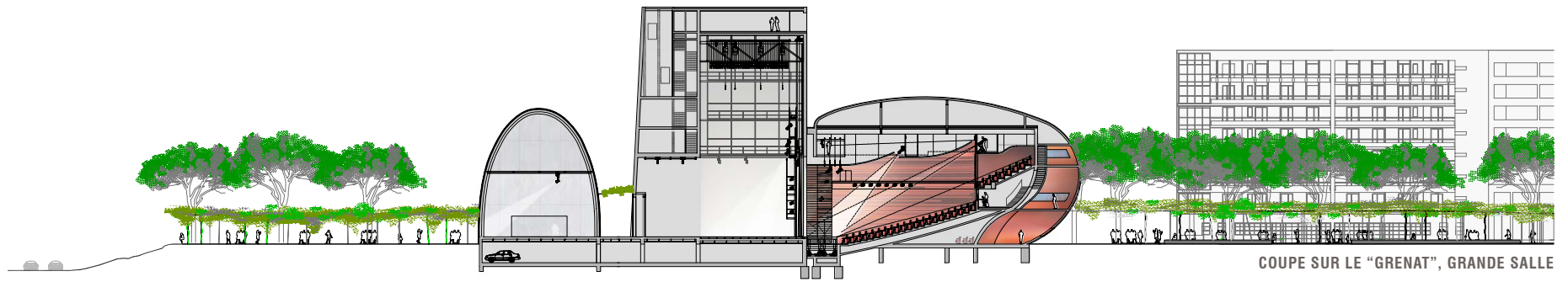
PLAN NIVEAU 2



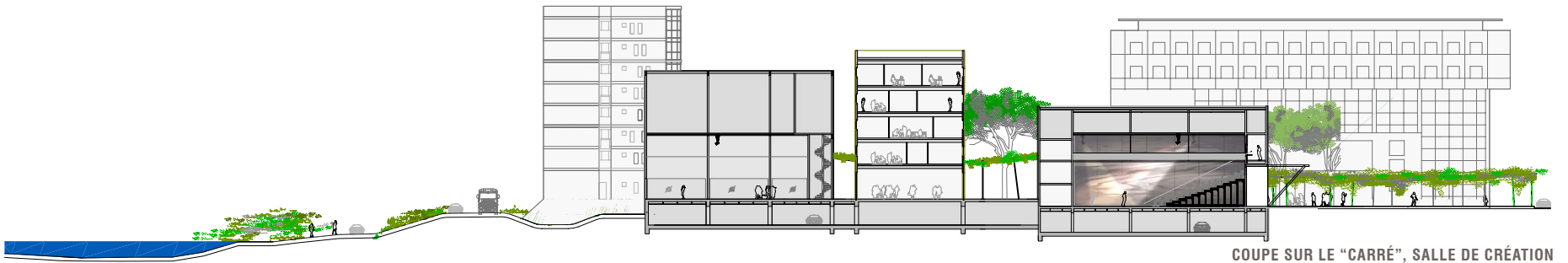
COUPE LONGITUDINALE



VUE RAPPROCHÉE SUR COUPE LONGITUDINALE



COUPE SUR LE "GRENAT", GRANDE SALLE



COUPE SUR LE "CARRÉ", SALLE DE CRÉATION

Collection d'objets

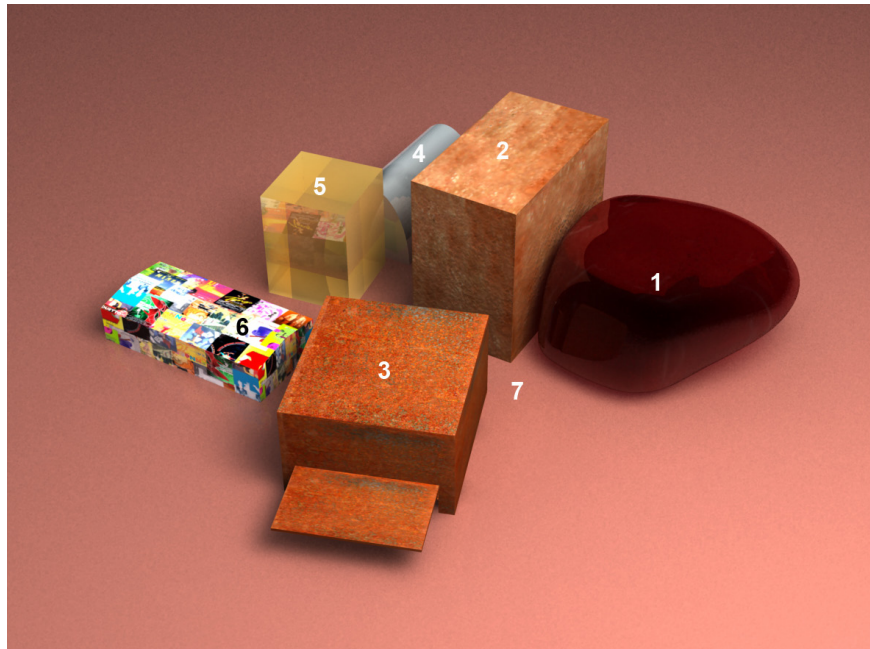
Le Théâtre de l'Archipel est proposé ici comme une collection d'objets, entités contrastées mais appartenant à une même famille.

Chaque fonction trouve son expression propre.

Une symphonie d'objets différenciés émerge d'une nappe végétale qui lie l'espace méditerranéen, le bord de la Têt réaménagé, avec les rues de la ville.

Architectures spécifiques, écho aux particularités du tissu social et urbain de la ville de Perpignan, chaque bâtiment-objet a sa propre identité architecturale.

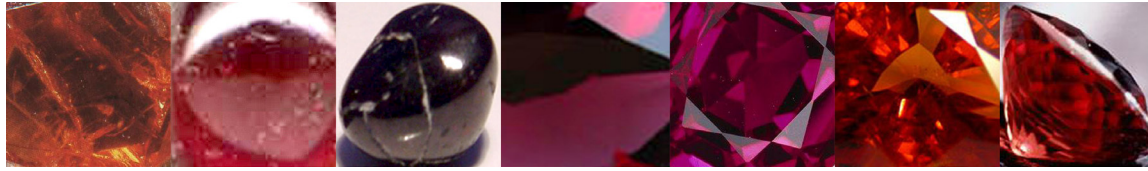
Il s'identifie et se personnalise par sa forme, ses peaux extérieures et ses matériaux intérieurs.



1/ LE "GRENAT", GRANDE SALLE 2/ CAGE DE SCÈNE 3/ LE "CARRÉ", SALLE DE CRÉATION
4/ SALLE DE RÉPÉTITION 5/ LE BÂTIMENT LOGES - ADMINISTRATION
6/ LE BÂTIMENT DES DÉCORS 7/ LES VERRIÈRES - FOYERS



3 OCTOBRE 2011

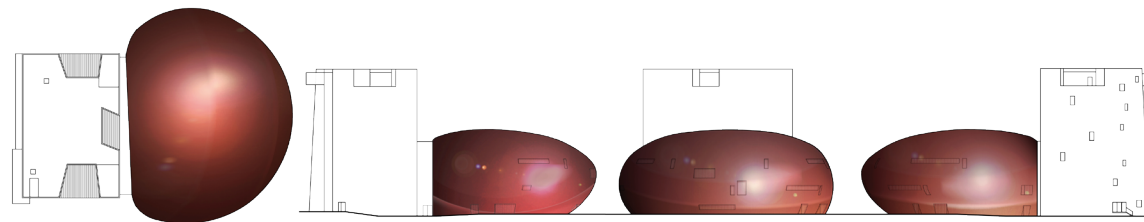
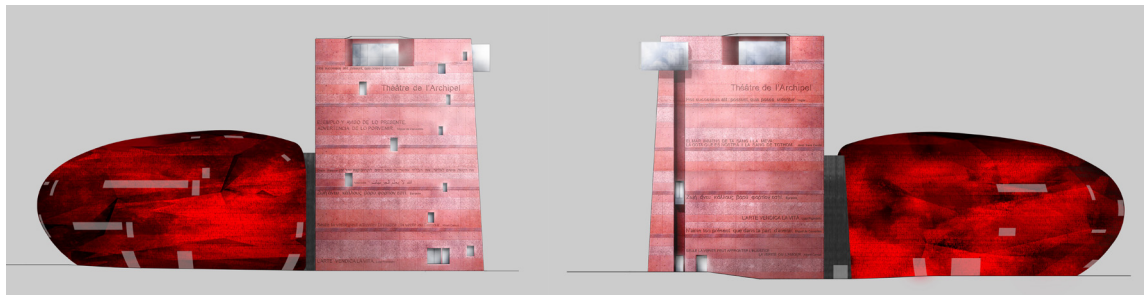


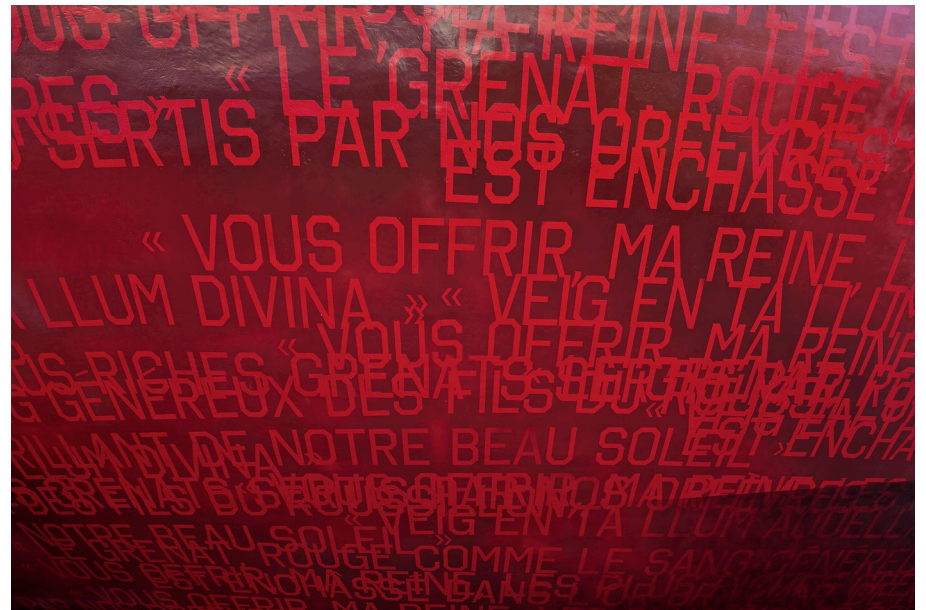
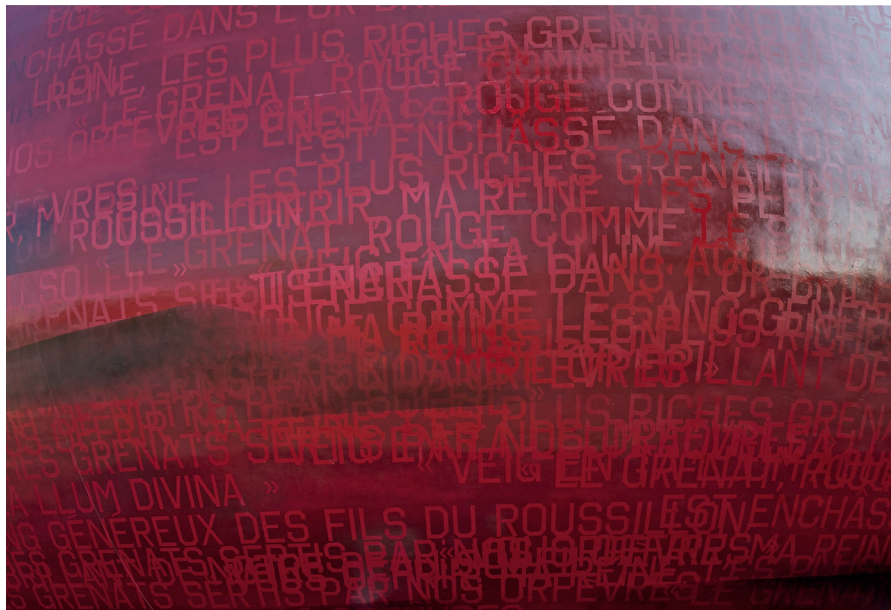
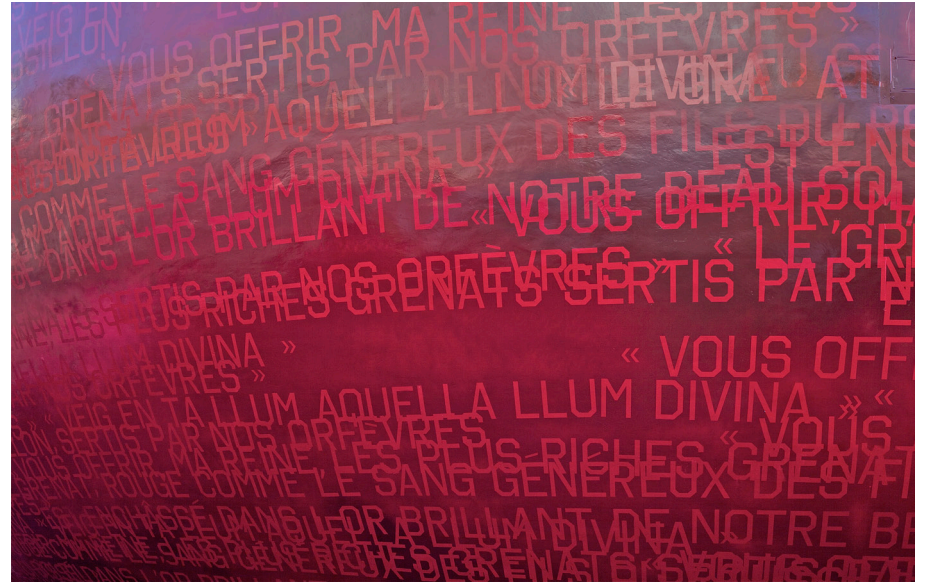
Le « Grenat », la grande salle

La salle de forme arrondie enveloppe les spectateurs dans une conque protectrice qui les isole du monde extérieur en les préparant à pénétrer dans l'univers du spectacle proposé.

Atmosphère chaleureuse de « cocooning », il est recouvert d'une coque en béton projeté recouvert de résine colorée, grenat évoquant la pierre précieuse emblématique de la région, échouée au bord de la Têt.

Le foyer est constitué de matériaux créant une symphonie de tons rouges : Sols, murs et plafonds.



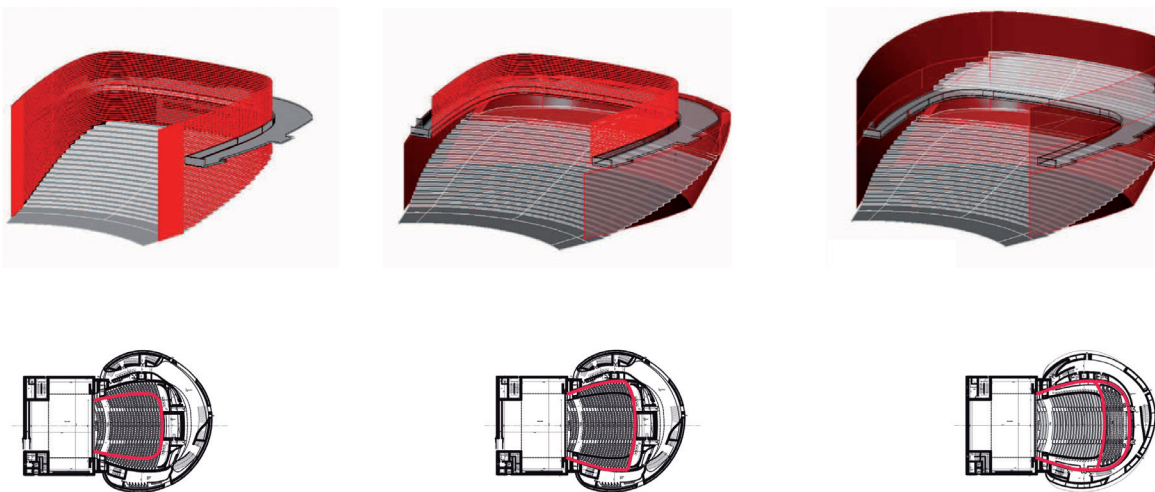


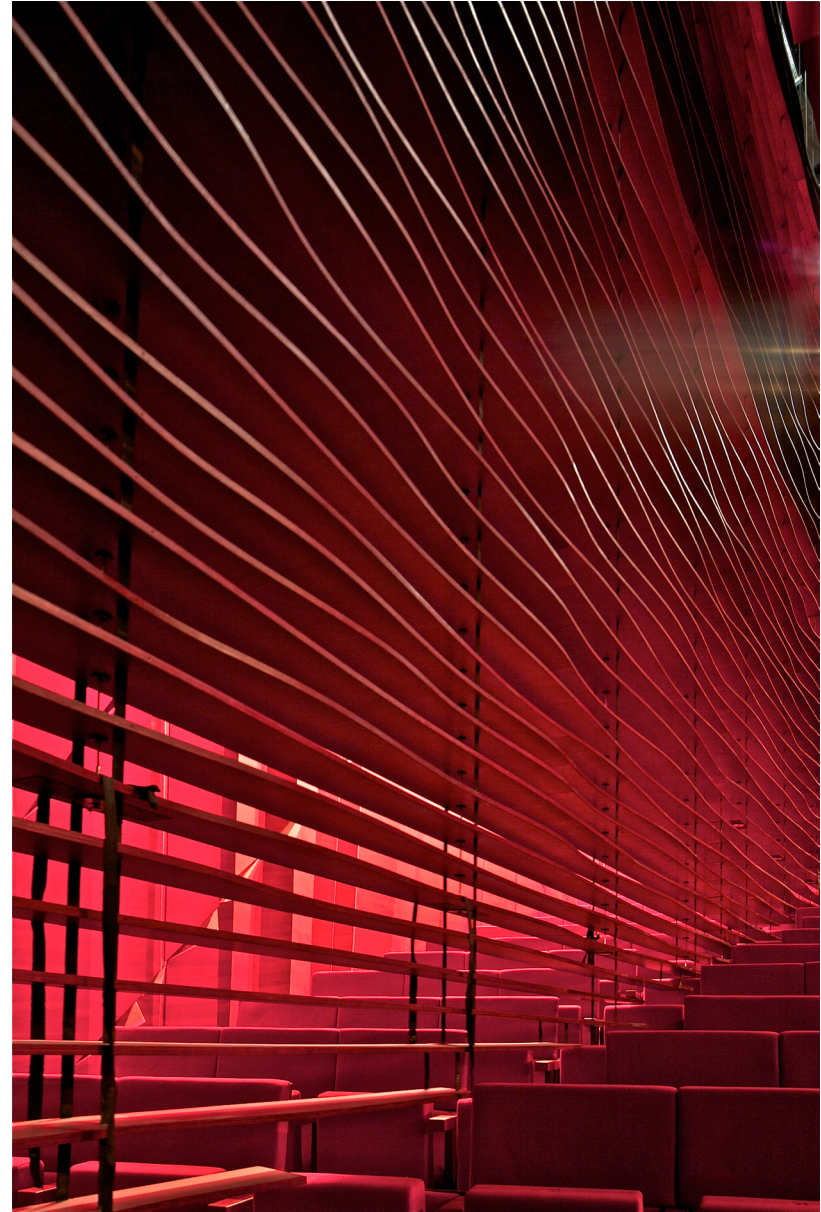


La grande salle (intérieur)

La cloison mobile, véritable « instrument » permettant la géométrie variable de la salle, est un store vénitien composé de lames de bois dans les tons grenat. Les sièges répondent à cette palette de couleurs. Le volume d'extension, lui, est recouvert de plis formant reliefs acoustiques sur ses parois verticales dévoilant la salle dans sa grande configuration.

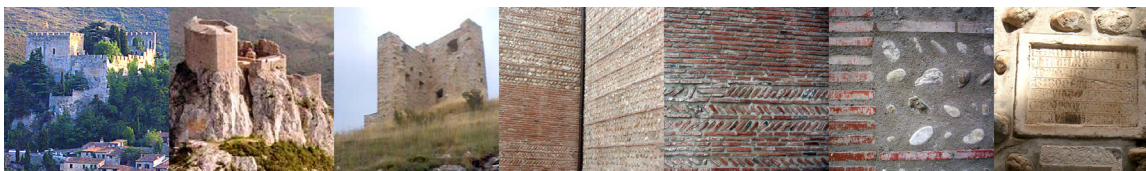
Son identité chaleureuse joue dans une symphonie de tons rouges dans une esthétique à la fois théâtrale et Perpignanaise.





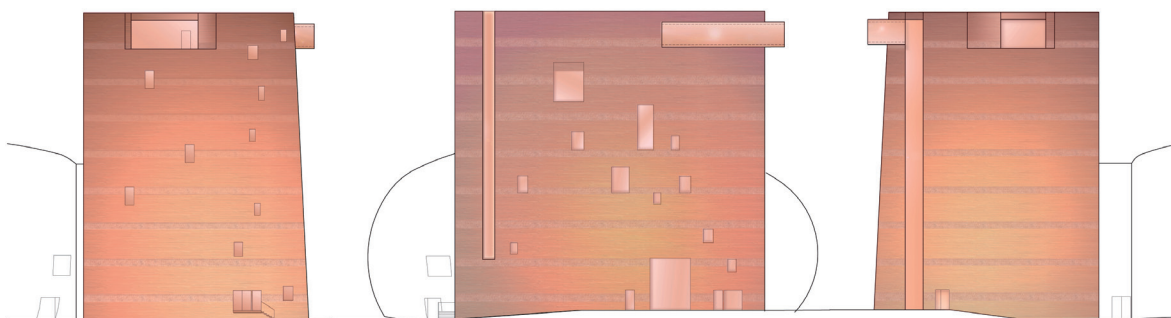






La cage de scène

La cage de scène, en béton teinté lisse, bouchardé et sablé, à l'image des murs de la ville de Perpignan, composante majeure, domine le paysage. Signal rappelant les donjons des châteaux environnants, des textes des différentes cultures du bassin méditerranéen s'impriment en creux dans la masse du béton.

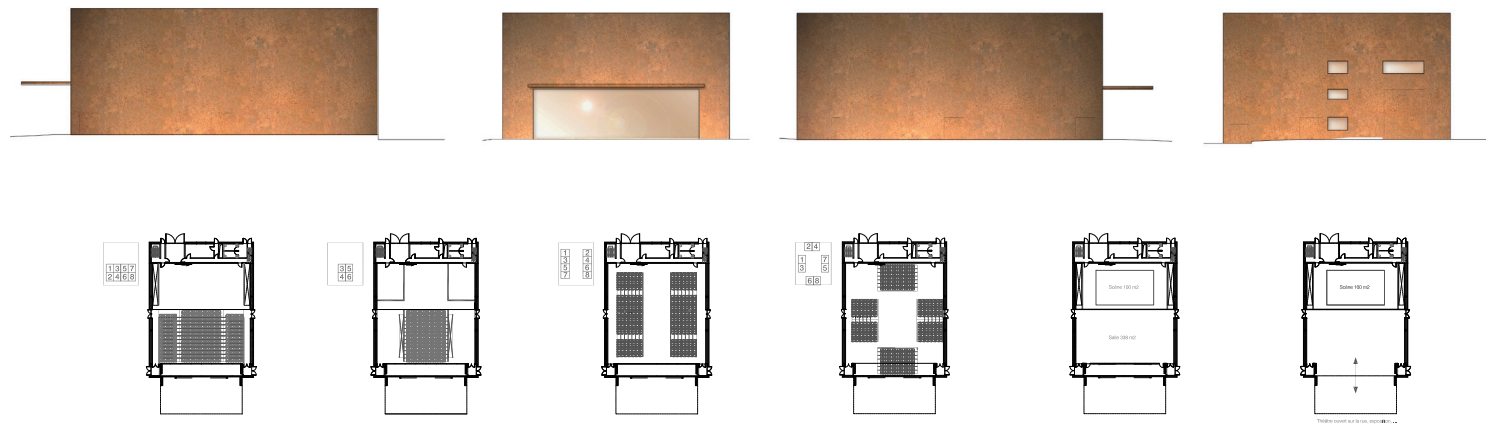




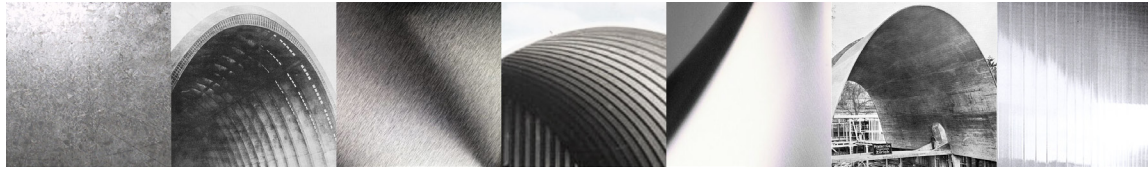


Le « carré », la salle de création

L'espace de création, recouvert de tôle façon « corten », est un espace abstrait, « boîte noire » à l'intérieur fonctionnant comme une « page blanche » pour l'artiste - metteur en scène lui permettant tous les possibles.

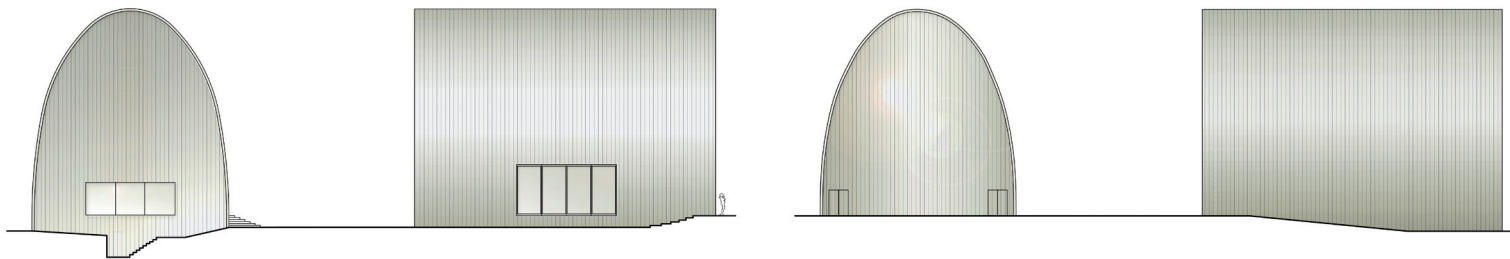




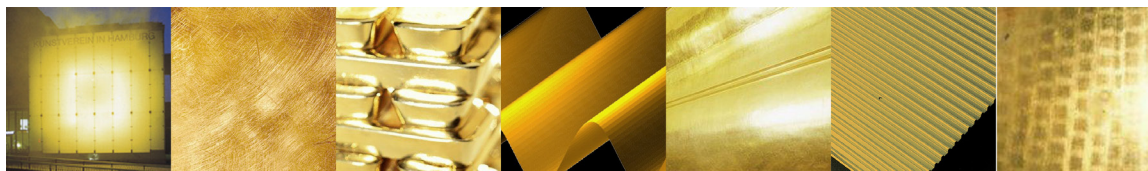


La salle de répétition

La salle de répétition, elle, est plus domestique. En aluminium lumineux à l'extérieur, elle est recouverte de bois anthracite à l'intérieur.



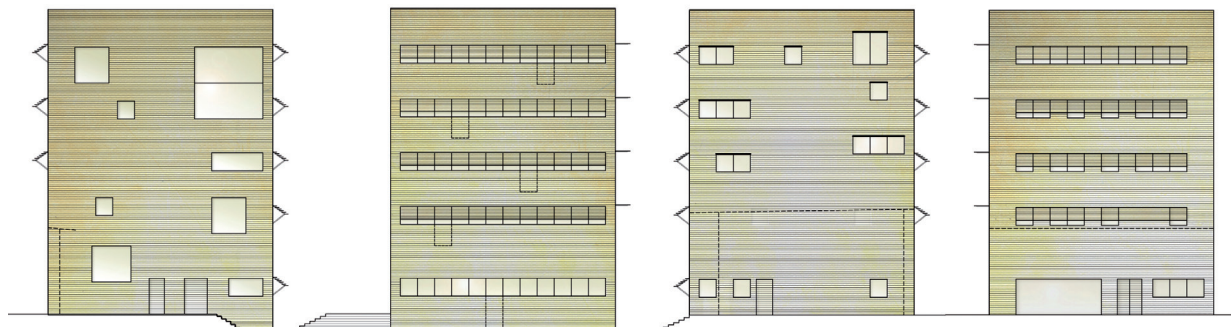


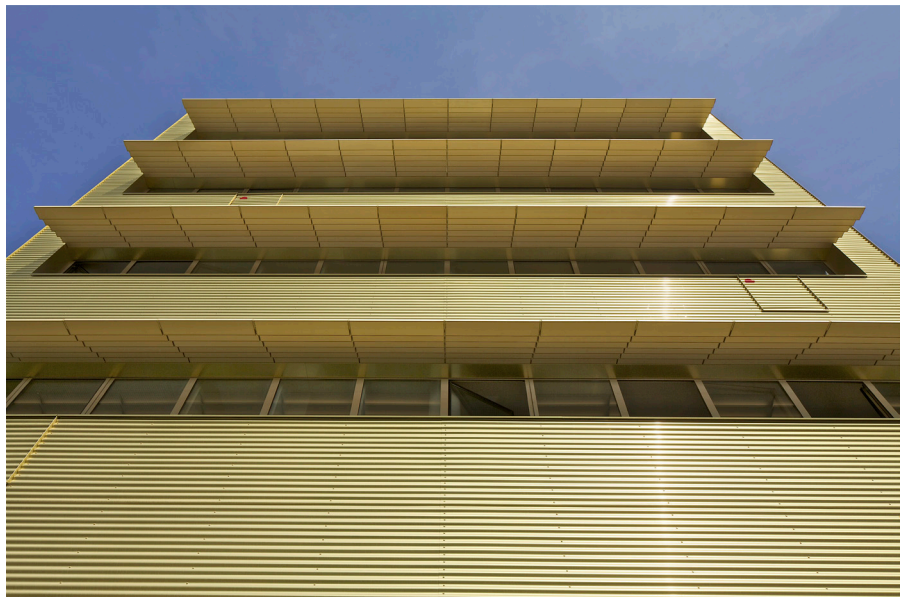


Le bâtiment loges - administration

La « tour » abritant les loges et l'administration est orientée vers les quatre axes cardinaux permettant les vues vers la Têt, la ville, et le canigou.

Revêtue d'une « peau » en métal doré, elle vibre à la lumière sur ses quatre faces différenciées en fonction de leur orientation.







Le bâtiment des décors

Le bâtiment logistique et rangement de décors est support d'affiches et stock d'information.

Le théâtre y affichera la vie qui l'anime.



Les verrières - foyers

Le foyer public et celui des artistes et du personnel, largement vitrés sur l'extérieur, sont le prolongement du paysage végétal traversant le site.

Dedans et dehors se confondent.



FICHE TECHNIQUE

ADRESSE

Perpignan, France

MAÎTRISE D'ŒUVRE

Ateliers Jean Nouvel - Jean Nouvel
MÉTRA+ASSOCIÉS - Brigitte Métra, architecte associée

DATES

Concours : 2005
Permis de construire : 2007
Chantier : 2008 - 2011
Livraison : octobre 2011

MAÎTRISE D'OUVRAGE

Études jusqu'à l'appel d'offres : Ville de Perpignan
Chantier : PPP : AUXIFIP / AGIR

ENTREPRISE

F. Fondeville SA

CHEFS DE PROJET

Architectes Métra et Associés : APS : Barbara Fetz
APD/DCE : Alberto Rubin Pedrazzo
Chantier : Valérie Mascunan, Olivier Foucher

ARCHITECTES

Concours : Architectes AJN : Claude Godefroy, Sylvie Erard, Mathieu Forest, Qiang Zou
Architecte Métra et Associés : Gaël Le Nouenne
Etudes : Architectes Métra et Associés : Barbara Fetz, Pascal Grasso, Francesca Portesine, Alberto Rubin Pedrazzo, Samuel Concas, Diana Betancourt
Chantier : Architectes Métra et Associés : Thibault Clarens, Alexandra Tytgat, Aleksandar Jankovic, Rudy Valverde
Stagiaires Métra et Associés : Cécile Rivière, Alvaro, Paya Piqueras, Victoire Guerlet, Birger Wyffels
David Drahi, Yuan Jiang

BUREAUX D'ÉTUDES	Scénographie : Jacques Le Marquet et Ducks Scéno Structure : Verdier Fluides : Alto Acoustique : Kahle acoustics Économiste : Gec / Sletec Bet Verrière : RFR Paysage : Ewen Lerouic Paysage
LUMIÈRE	Lumières Studio (Odile Soudant)
IMAGES	Ateliers Jean Nouvel / Métra+Associés / Artefactory
GRAPHISTES	Ateliers Jean Nouvel : Natalie Saccu de Franchi, Eugénie Robert, Raphaëlle Ishkinazi, Élise Taponier, Vatsana Takham
MAQUETTE	Jean-Louis Courtois
TYPE DE MISSION	Mission complète (avec mission exécution 1)
PROGRAMME	Une salle de théâtre permettant 3 jauges de 600, 800 et 1 100 places, une salle de création de 400 places, une salle de répétitions, loges, administration, bar, atelier de décors
SURFACE SHON	8 200 m ²
BUDGET	32 000 000 € HT
PHOTOS	© Philippe Ruault / philippe.ruault@numericable.fr (excepté p.9 © Frédéric Hedelin)